



تقرير حملة توعية لمرض هشاشة العظام متنكسريش & متنكسرش

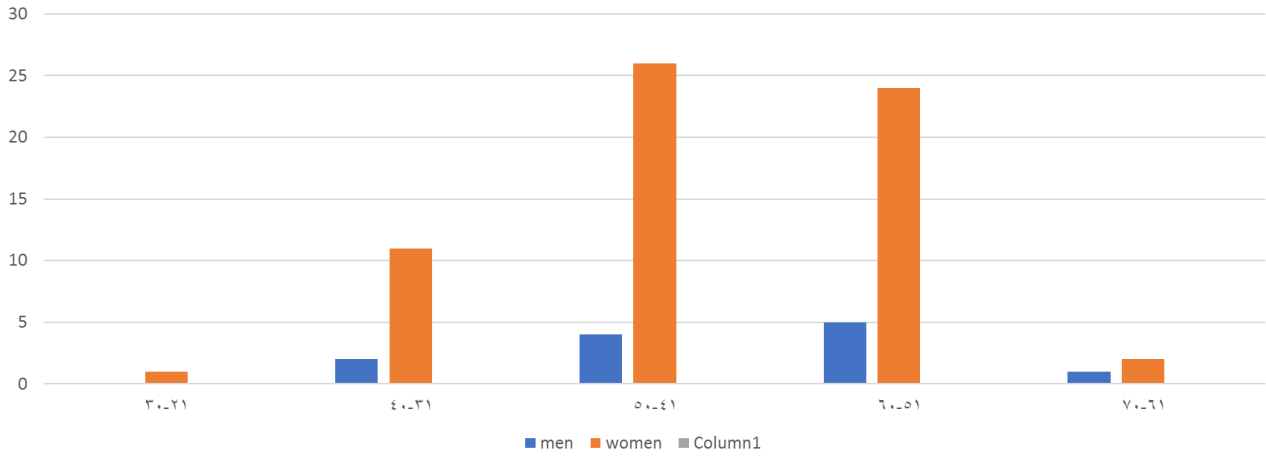
٢٧ يونيو ٢٠٢٢

- نظم قطاع شئون خدمة المجتمع وتنمية البيئة بالتعاون مع كلية الحقوق حملة للتوعية بمرض هشاشة العظام تحت عنوان " متنكسريش & متنكسرش " وذلك تحت رعاية الأستاذ الدكتور محمود المتيني رئيس جامعة عين شمس ، الأستاذ الدكتور هشام تمارز نائب رئيس الجامعة لشئون خدمة المجتمع وتنمية البيئة والأستاذ الدكتور محمد صافي عميد كلية الحقوق وبتنسيق الأستاذة الدكتورة جيهان رجب مستشار نائب رئيس الجامعة لشئون خدمة المجتمع وتنمية البيئة والأستاذ الدكتور ياسين الشاذلي وكيل كلية الحقوق لشئون خدمة المجتمع وتنمية البيئة ، وإشراف الأستاذة سهيل حمزة أمين الجامعة المساعد لشئون خدمة المجتمع وتنمية البيئة.
- بحضور أ.د السيد عيد نايل عميد كلية الحقوق الأسبق و أ.د مصطفى الجوهري أستاذ ورئيس قسم القانون الجنائي بالكلية ، ا.د محمد الشافعي وكيل الكلية لشئون التعليم والطلاب، د عمر رمضان مدير وحدة محو الأمية وتعليم الكبار.
- ألقى الأستاذة الدكتورة منى السباعي رئيس قسم الطب الطبيعي والتأهيل والروماتيزم بكلية الطب بالجامعة محاضرة عن مرض هشاشة العظام أو تخلخل العظم ، وقام بالرد على أسئلة الأشخاص المستهدفين من الحملة كلا من د. رحاب على إبراهيم ود. أحمد إبراهيم حامد المدرسين بقسم الطب الطبيعي والروماتيزم والتأهيل بكلية الطب بالجامعة.
- شارك بالحملة عدد ١٥٠ فرد وتم قياس هشاشة العظام لعدد ٧٦ شخص منهم وكانت الفئات العمرية لهم : (من ٢١ إلى ٣٠ سنة عدد ١١ إناث ، من ٣١ إلى ٤٠ سنة عدد ٢ رجال - ١١ إناث ، من ٤١ إلى ٥٠ سنة عدد ٤ رجال - ٢٦ إناث ، من ٥١ إلى ٦٠ سنة عدد ٥ رجال - ٢٤ إناث ، من ٦١ إلى ٧٠ سنة عدد ١ رجال - ٢ إناث) وجاءت نتيجة الفحص (الطبيعي : عدد ٩ رجال - ٤١ إناث ، ترقق عظام : عدد ٢ رجال - ٢٢ إناث ، هشاشة عظام : عدد ١ رجال - ١ إناث).

- وفيما يلي الإحصائيات الخاصة بالحملة :

سيدات	رجال	الفئة العمرية
١	--	من ٢١ إلى ٣٠ سنة
١١	٢	من ٣١ إلى ٤٠ سنة
٢٦	٤	من ٤١ إلى ٥٠ سنة
٢٤	٥	من ٥١ إلى ٦٠ سنة
٢	١	من ٦١ إلى ٧٠ سنة

المسح المبدئي لكثافة العظام وفق النوع والشرائح العمرية



نتيجة المسح المبدئي لكثافة العظام :

سيدات	رجال	نتيجة المسح
٤١	٩	طبيعي
٢٢	٢	ترقق عظام
١	١	هشاشة عظام

ويستهدف المسح في الأساس الشريحة الوسطى (ترقق العظام) كونها الشريحة الأكثر تعرضاً للكسور إحصائياً وفق الدراسات الحديثة ، كما أنها شريحة لا يتم التركيز عليها من حيث الاهتمام بتعديل النمط الحياتي وبدء استخدام فيتامين د والكالسيوم وفق الجرعات الدولية.

تحليل مسح كثافة العظام

